

Projekt finansowany ze środków
Ministerstwa Sportu i Turystyki



Ministerstwo
Sportu i Turystyki

ZNAJDŹ NAS NA: MLODZIEZOWASIATKOWKA.PL



SIATKARSKIE
OŚRODKI SZKOLNE

PROGRAM SOS



2018-2021, Biuro SOS

Zdjęcia: **Janusz Baum**

1
Realizacja Projektu Siatkarskich Ośrodków Szkolnych (SOS) odbywa się w oparciu o zatwierdzony przez Ministerstwo Sportu i Turystyki (MSiT) Program Szkolenia w Sporcie Piłka Siatkowa oraz Programy: Radosna Siatkówka i Program Szkolenia Siatkarza Młodzik, Kadet, Junior.

5

6

7



WALDEMAR

WSPANIAŁY

Szef Projektu Siatkarskie
Ośrodki Szkolne



Szanowny Państwo!

Oddajemy w Wasze ręce dokument stanowiący rodzaj przewodnika Siatkarskich Ośrodków Szkolnych. Niniejsze opracowanie jest wynikiem prac całego Zespołu S.O.S. i odpowiednich Pionów Polskiego Związku Piłki Siatkowej.

Wkraczamy w siódmy rok działalności struktur Siatkarskich Ośrodków Szkolnych realizujących na starcie Program Upowszechniania Sportu wśród Dzieci i Młodzieży a obecnie przekształcony w Program z obszaru wspierania szkolenia sportowego i współzawodnictwa dzieci i młodzieży.

Największym partnerem i nieocenionym sojusznikiem Siatkarskich Ośrodków Szkolnych jest Ministerstwo Sportu i Turystyki. Cieszy nas, że nasz pionierski projekt jest trwałym elementem nie tylko szkolenia, ale także popularyzacji sportu wśród dzieci i młodzieży, i że jego wartość merytoryczna została doceniona przez inne dyscypliny i federacji, które na bazie naszych doświadczeń i wiedzy tworzą podobne programy.

Kapitałną rolę, i często w formie oddolnych inicjatyw odgrywają samorządy, które w sposób istotny wspierają Siatkarskie Ośrodki Szkolne oraz Akademie Siatkarskie. Przychylność Wójtów, Burmistrzów, Prezydentów oraz Radnych sprawia, że nasze działania sięgają coraz młodszych dzieci.

Kluczowe zadania spoczywają na Dyrektorach Szkół, Gronach Pedagogicznych oraz Nauczycielach wychowania fizycznego bezpośrednio realizujących program Siatkarskich Ośrodków Szkolnych. To imponująca liczba 186 Szkół, 450 Nauczycieli-Trenerów sprawujących pieczę nad 7000 adeptami siatkarskiej sztuki. Bez ich pasji, bez odpowiedniego przygotowania nie udało by się osiągnąć nam takiego rozmachu i efektu jakościowego.

Przez sześć lat istnienia Siatkarskich Ośrodków Szkolnych z dobrodziejstwa Programu skorzystało... dzieci i młodzieży. Pokazna grupa zyskała już zaufanie trenerów seniorskich reprezentacji narodowych. Oliwia Bałuk, Martyna Łukasik, Julia Nowicka, Maria Stenzel, Justyna Łysiak, Jakub Kochanowski, Bartosz Kowolek, Marcin Komenda czy Mateusz Masłowski to postaci, które odgrywają coraz poważniejsze role w kadrach Jacka Nawrockiego i Vitala Heynena. Im młodsze kategorie wiekowe kadr narodowe, tym udział reprezentacji S.O.S. coraz liczniejszy, zawsze powyżej 50%.



WALDEMAR

WSPANIAŁY

Szef Projektu Siatkarskie

Ośrodki Szkolne



W poprzednim roku w kadrze junierek było ich siedem, słynnych juniorów „dominatorów” – dziewięciu, kadetek – osiem, kadetek i kadetów – po osiem, minikadetek – siedem, minikadetów – dziewięciu.

Również w rywalizacji klubowej, w kategoriach młodzieżowych kluby współdziałające z S.O.S. stanowią lwią część uczestników turniejów finałowych: na 48 klubów – 45, to zespoły klubowe oparte o zawodniczki i zawodników realizujących program w ramach Siatkarskich Ośrodków Szkolnych. Stale rośnie udział „absolwentów” S.O.S. w naborach do Szkół Mistrzostwa Sportowego Polskiego Związku Piłki Siatkowej w Szczyrku i Spale. W obydwu szkołach to ponad połowa uczennic i uczniów.

Niezmiennie otwarci jesteśmy na współpracę z kolejnymi ośrodkami szkolenia dzieci i młodzieży. Cieszy na, że tuż po zakończeniu karier coraz częściej trudnemu zadaniu wprowadzania w świat siatkówki poświęcają się były siatkarki i byli siatkarze – reprezentantki i reprezentanci Polski. Jeszcze raz pragniemy podkreślić – projekt jest otwarty, jego dotychczasowa ewolucja to rezultat wymiany poglądów, dyskusji bardzo wielu ludzi posiadających kapitał wiedzy i sumy doświadczeń w niezmiernie trudnej sztuce szkolenia młodzieżowego. Za ten wkład w rozwój Siatkarskich Ośrodków Szkolnych pragnę podziękować trenerom, nauczycielom, lekarzom, fizjoterapeutom, pracownikom naukowym. Program S.O.S. nadal będzie się rozwijał i zmieniał, ale zawsze po głębokiej analizie i konsultacjach ze środowiskiem.

Ten rok, jest szczególnie ważnym dla Programu i dla S.O.S. W wyniku reformy systemu nauczania zmieniają się istotnie partnerzy i beneficjenci naszej działalności. Miejsce wygaszanych gimnazjów przejmą klasy starsze (siódme i ósme) szkół podstawowych oraz szkoły ponadpodstawowych. Czeka nas więc kolejne poważne wyzwanie. Jesteśmy jednak przekonani, że nasz dotychczasowy dorobek, praca setek osób pozwoliły na stworzenie bardzo solidnych fundamentów Siatkarskich Ośrodków Szkolnych. To program, którego kolejne etapy będą przynosić naszemu sporowi, naszej dyscyplinie kolejne wymierne korzyści. Im więcej młodych ludzi przekonamy do sportu, do siatkówki tym więcej z nich pozostanie w sporcie w dorosłym życiu: w siatkówce – czy to jako profesjonalni siatkarki/siatkarze, czy to nauczycielki/nauczyciele wf, czy też jako przyszli menedżerowi, którzy będą rozumieć i wspierać sport, i wreszcie – czy to jako kibice, potrafiący docenić siatkarski kunszt, a co za tym idzie – piękno naszej dyscypliny.

Z poważaniem
Waldemar Wspaniały
Szef Projektu
Siatkarskie Ośrodki Szkolne



MISJA I WIZJA SIATKARSKICH OŚRODKÓW SZKOLNYCH

- 1 Nabór i systemowe szkolenie młodzieży wybitnie uzdolnionej w piłce siatkowej
- 2 Tworzenie stabilnego zaplecza dla szkół mistrzostwa sportowego PZPS (SMS PZPS) oraz kadry narodowej
- 3 Szkolenie i budowanie kadry szkoleniowej oraz rozwój środowiska trenerów młodzieżowych
- 4 Upowszechnianie sportu i propagowanie zdrowego trybu życia oraz aktywności fizycznej
- 5 Wspieranie procesu zrównywania szans rozwoju sportowego oraz działań miejscowych społeczności

KIERUNKI DZIAŁANIA

WSPÓŁPRACA PRZY
REALIZACJI
PROJEKTU SOS



KIERUNKI DZIAŁANIA

- 1 Otwartość programu dla nowych szkół spełniających warunki zawarte w Regulaminie
- 2 Kierowanie programu do najlepszych klas poprzez limitowanie miejsc skutkujących otrzymaniem wynagrodzenia na zajęcia dodatkowe
- 3 Łączenie szkolenia zajęć szkolnych z zajęciami programowymi SOS oraz udziałem w rozgrywkach realizowane przez jednego nauczyciela jako założenie do aplikowania na listę rankingową
- 4 Zarządzanie poprzez monitorowanie działań nauczyciela na platformie MAS, wizytacje koordynatorów oraz aktywność uczniów
- 5 Tworzenie Ośrodków szkoleniowych poprzez budowanie ścieżki szkoleniowej od minisiatkówki do juniora (SOS)

1 Otwartość Projektu pozwala szkołom realizującym program klas sportowych na uzyskanie statusu szkół SOS. Warunkiem jest spełnienie wymogów regulaminowych.

2 Otwartość Projektu determinuje konieczność wprowadzenia mechanizmów różnicowania wynagrodzeń. Na podstawie oceny potencjału i aktywności klasy tworzona jest lista rankingowa w poszczególnych kategoriach rozgrywkowych. Miejsce na tej liście określa wysokość wynagrodzenia na zajęcia dodatkowe realizowane w formie zajęć programowych SOS. SOS

3 Godziny na zajęcia programowe SOS kierowane są do nauczycieli, którzy prowadzą zespoły w rozgrywkach MMP (jako I/II trener), oparte na uczniach danej klasy.

4 Weryfikacja realizacji zadań odbywa się poprzez platformę internetową MAS oraz hospitację zajęć przez koordynatorów wojewódzkich i regionalnych. Udział uczniów w kadrach wojewódzkich i regionalnych oraz Kadrze Polski jest najistotniejszym elementem wpływającym na ocenę klasy i nauczyciela.

5 Konieczność budowania ścieżki szkoleniowej zawodnika wynika z potrzeby kontynuowania jego rozwoju w oparciu o jednolity program szkoleniowy. Zawiazywanie Ośrodków stwarza możliwość łączenia kilku podmiotów (SP, SPP, uczelnia, klub) w jeden ciąg szkoleniowy oparty o realne możliwości danego środowiska. Przejście uczniów pomiędzy Ośrodkami (do ośrodka o większym potencjale) jest wskazane z punktu widzenia awansu sportowego zawodnika.

WSPÓŁPRACA PRZY REALIZACJI PROJEKTU SOS

- 1 Szkoła SOS i Jednostka Samorządu Terytorialnego
- 2 Szkoła SOS i PZPS
- 3 Szkoła SOS i Ośrodek SOS
- 4 Szkoła SOS i klub
- 5 Ośrodek SOS i uczelnia wyższa

1

Udział w Projekcie SOS wymaga podpisania trójstronnego porozumienia pomiędzy szkołą, Jednostką Samorządu Terytorialnego (JST) i Polskim Związkiem Piłki Siatkowej (PZPS). Strony podpisujące umowę zobowiązują się do wspierania Projektu na warunkach określonych w umowie. Najważniejszym zadaniem JST jest prowadzenie klas sportowych, gwarantujących ciągłość szkolenia.

2

Szkoła współpracuje z PZPS na warunkach określonych: w trójstronnym porozumieniu zawartym pomiędzy PZPS a JST przy udziale szkoły, niniejszym dokumencie, regulaminie SOS oraz innych wytycznych opracowanych przez Biuro SOS.

3

Szkoły SOS wchodzące w skład Ośrodka realizują wspólny cel szkoleniowy, wspólną politykę kadrową na zasadzie ścisłej współpracy organizacyjnej i jedności programowej.

4

Szkoła SOS współpracuje z klubem celem zapewnienia udziału w rozgrywkach w ramach klubu patronackiego. Współpraca ma na celu opracowanie wspólnego planu organizacyjno-szkoleniowego jako ścieżki rozwoju ucznia.

5

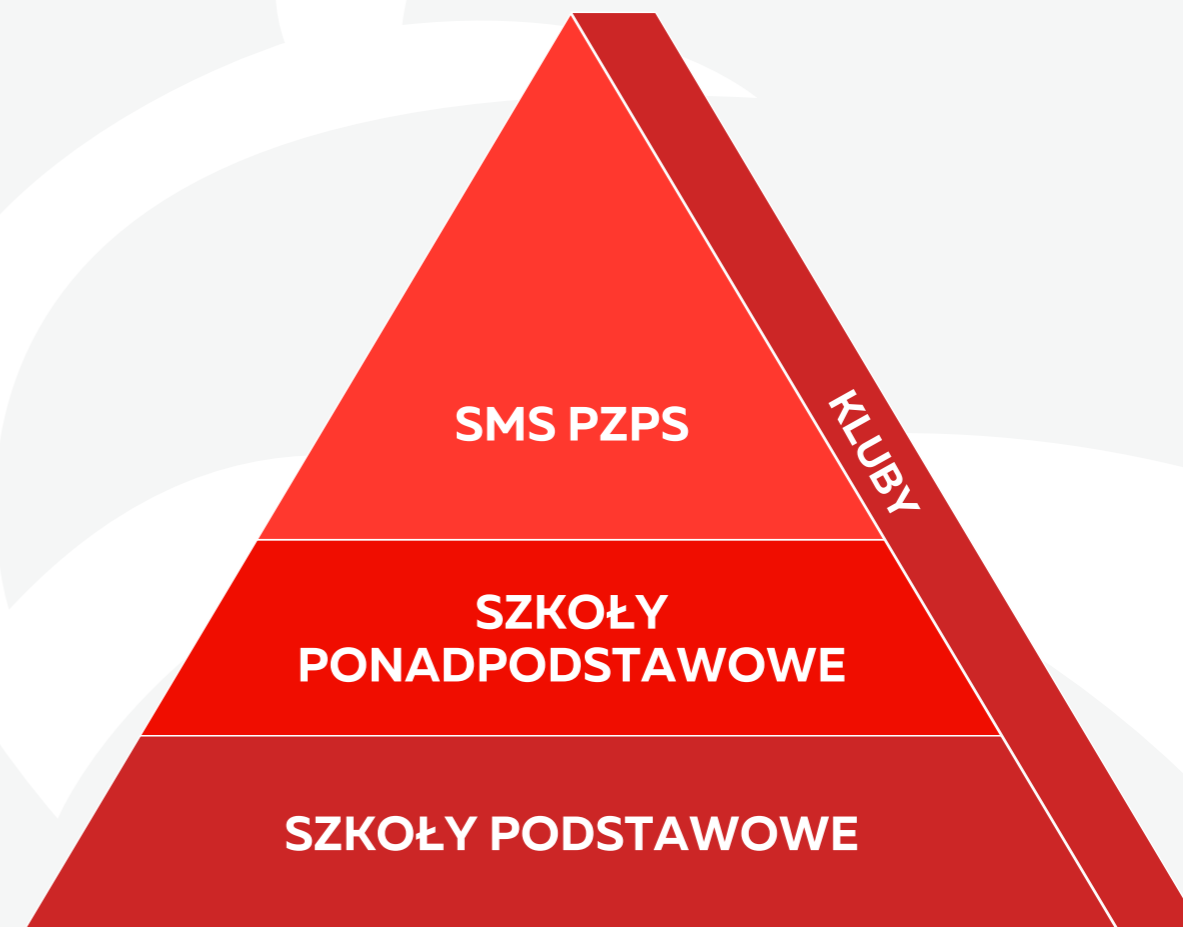
Ośrodek SOS powinien współpracować z uczelnią wyższą, która umożliwi dalszy rozwój edukacyjny i sportowy ucznia. Współpraca powinna opierać się na zasadach pisemnego porozumienia zawartego przez szkołę ponadpodstawową i uczelnią wyższą.

ZAŁOŻENIA ORGANIZACYJNE

Struktura Zarządzania Projektem

- 1 Struktura zarządzania projektem
- 2 Biuro projektu SOS
- 3 Struktury terenowe
- 4 Uczeń SOS
- 5 Nauczyciel SOS
- 6 Szkoła SOS
- 7 Ośrodek SOS

PIRAMIDA SZKOLENIOWA



STRUKTURA ZARZĄDZANIA PROJEKTEM SOS

- 1 Biuro projektu SOS
- 2 Koordynator regionalny
- 3 Koordynator wojewódzki
- 4 Nauczyciel Wiodący Ośrodka
- 5 Nauczyciel Wiodący szkoły

1

Biuro projektu działa strategicznie, dostosowując Projekt do zmieniającej się sytuacji prawnej, organizacyjnej i finansowej. Aby zarządzanie projektem było efektywne zbudowana jest wielopoziomowa struktura wymagająca zarządzania na wielu szczeblach.

2

Koordynatorzy regionalni są przedstawicielami Biura Projektu SOS w terenie. Działają operacyjnie w regionach (4 województwa). Podejmują decyzje w ramach zakresu swoich obowiązków. Inicjują działania zmierzające do zwiększenia aktywności koordynatorów wojewódzkich i wspólnie z nimi podnoszą poziom organizacyjno-szkoleniowy w szkołach SOS.

3

Koordynatorzy wojewódzcy współpracują z wykonawcami projektu – nauczycielami / trenerami. Ich zaangażowanie i realizacja Projektu przekłada się na postrzeganie i rozwój piłki siatkowej w województwie.

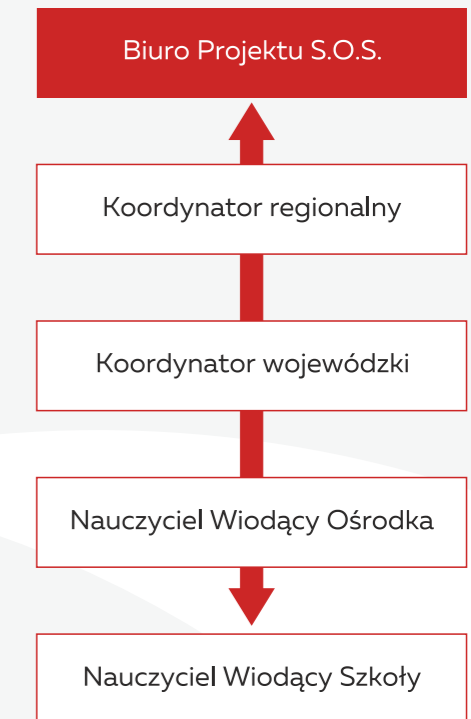
4

Nauczyciel Wiodący Ośrodka jest osobą wybraną spośród nauczycieli wiodących szkół wchodzących w skład Ośrodka SOS. W celu zapewnienia jak najlepszego funkcjonowania Ośrodka powinien mieć dobre relacje i ściśle współpracować z dyrektorami szkół oraz klubem patronackim.

5

Nauczycielem Wiodącym szkoły SOS jest osobą koordynującą pracę nauczycieli na terenie danej placówki, potrafiącą dbać o rozwój Projektu utrzymując poprawne stosunki z gronem pedagogicznym i dyrekcją szkoły.

SCHEMAT ORGANIZACYJNY



BIURO PROJEKTU SOS

- 1 Biuro SOS a struktury PZPS
- 2 Działalność Biura
- 3 Struktura Biura
- 4 Nadzór nad realizacją Projektu
- 5 Ambasador Projektu

1

Biuro Projektu działa w strukturach PZPS w ramach Pionu Sportu i Szkolenia i odpowiada za rozwój Projektu oraz realizację jego zadań uwzględniając potrzeby siatkówki młodzieżowej. Akcje organizowane przez SOS stanowią część zadań Związku. Biuro Projektu SOS jest inicjatorem działań dostosowując zmiany w Projekcie do zmian programowych w szkolnictwie oraz potrzeb PZPS.

2

Biuro Projektu corocznie przedkłada do MSiT przygotowany i zaktualizowany Projekt SOS. Po akceptacji MSiT i podpisaniu umowy ewentualne zmiany wymagają wcześniejszego zgłoszenia i zatwierdzenia przez MSiT.



3

W skład biura wchodzi osoby zarządzające Projektem: SzeF Projektu, Dyrektor Organizacyjny, SzeF Szkolenia, Dyrektor Finansowy oraz Adminstrator Portalu MAS. Zarządzanie Projektem wymaga wieloaspektowego działania, które realizowane jest poprzez modyfikowanie Projektu, wdrażanie zmian i weryfikowanie działań.

4

Bezpośredni nadzór nad realizacją Projektu pełni SzeF Projektu SOS.

5

Ambasador Projektu realizuje zadania SOS poprzez spotkania z młodzieżą w zakresie znaczenia sportu w życiu młodego człowieka oraz innych zleconych przez Szefa Projektu.

STRUKTURY TERENOWE

- 1 Koordynator regionalny
- 2 Koordynator wojewódzki
- 3 Nauczyciel wiodący
- 4 Opieka medyczna
- 5 Zakresy zadań

1

Koordynator regionalny ściśle współpracuje z Biurem Projektu, przedstawia informacje dotyczące realizacji projektu w swoim regionie i opiniuje nowe rozwiązania. Zarządza projektem w swoim regionie i podejmuje decyzje w sprawach istotnych dla poprawnej realizacji zadań przez podległe mu struktury. Zakres realizowanych zadań związany jest z pracą w terenie.

2

Koordynator wojewódzki ściśle współpracuje z koordynatorem regionalnym i nauczycielami SOS. Przedstawia informacje dotyczące realizacji projektu w swoim województwie. Stanowi pomost pomiędzy nauczycielami, a koordynatorem regionalnym i Biurem SOS. Dwóch koordynatorów wojewódzkich w uzgodnieniu z koordynatorem regionalnym dokonuje podziału zakresu działania (terytorialnego) w swoim województwie.

3

Nauczyciel wiodący koordynuje pracę nauczycieli danej szkoły lub Ośrodka, dba o utrzymywanie poprawnych relacji z dyrekcją i gronem pedagogicznym szkoły oraz współpracuje z koordynatorem wojewódzkim.

4

Opiekę medyczną nad uczestnikami Projektu sprawują: lekarz i fizjoterapeuci, działający na terenie województwa w ścisłej współpracy z koordynatorem wojewódzkim.

5

Zakresy zadań dla poszczególnych stanowisk opracowuje Biuro Projektu SOS. Aktualne zakresy zadań dostępne są na portalu MAS (mlodziozwasiatkowka.pl).



POLSKA
SIATKÓWKA



SIATKARSKIE
OŚRODKI SZKOLNE



UCZEŃ I UCZEŃ-SKAUT SOS

- 1 Definicja ucznia SOS i ucznia skauta SOS
- 2 Prawa ucznia wynikające z realizacji Projektu
- 3 Obowiązki ucznia wynikające z realizacji Projektu
- 4 Potencjał uczniów
- 5 Ścieżka rozwoju ucznia- zawodnika SOS

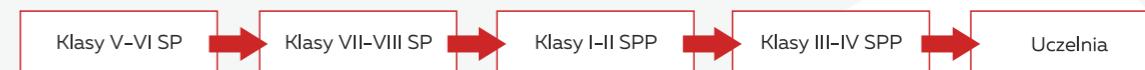
1 Uczniem SOS jest uczeń klasy sportowej lub klasy mistrzostwasportowego szkoły podstawowej lub ponadpodstawowej biorący udział w zajęciach Programowych SOS, prowadzonych w szkole SOS. Uczniem SOS może być również uczeń klasy sportowej bez programu SOS wpisany na listę uczniów klasy z Programem na tym samym poziomie rozgrywek. Uczeń skaut SOS to osoba spoza szkoły uczestnicząca w zajęciach dodatkowych SOS przeznaczonych dla grup wiekowych od mini siatkówki do juniora. Skautami mogą być osoby bez przynależności klubowej (do 13 roku życia).

2 Uczeń ma prawo do: rozwoju i awansu w swojej szkole lub Ośrodku, uczestniczenia w zajęciach dodatkowych SOS, rozgrywkach i kampach SOS, kontynuowania szkolenia w swoim otoczeniu lub innym zapewniającym mu dalszy rozwój. Prawo do awansu sportowego w ramach klubu lub ośrodka. Uczeń ma prawo do reprezentowania szkoły na zewnątrz w stroju sportowym SOS.

3 Uczeń ma obowiązek: uczestniczyć w zajęciach, rozgrywkach, kampach SOS, podnoszenia swoich umiejętności poprzez systematyczny udział w różnych akcjach szkolnych i pozaszkolnych, noszenia stroju z logotypem SOS podczas wszystkich akcji organizowanych w ramach Projektu SOS.

4 Każdy uczeń klas z Programem SOS poddawany jest testom, których wynik może być zaliczany do potencjału klasy.

5 Ścieżka edukacyjno-szkoleniowa ucznia uwzględnia kolejne etapy jego rozwoju od minisiatkówki do juniora we współpracy z klubem patronackim z uwzględnieniem możliwości dalszej edukacji w oparciu o szkołę SOS lub SMS PZPS. Od początku procesu szkolenia dzieci i młodzieży należy wykorzystać ich właściwy rozwój na miarę posiadanego talentu i umiejętności.



NAUCZYCIEL SOS

- 1 Definicja Nauczyciela SOS
- 2 Prawa Nauczyciela SOS
- 3 Obowiązki Nauczyciela SOS
- 4 Ocena aktywności nauczyciela
- 5 Realizacja zajęć programowych oraz dodatkowych

1 Nauczycielem SOS jest każdy nauczyciel w szkole z Projektem SOS posiadający klasę z aktualnymi testami wpisaną na platformie MAS. Lista rankingowa uwzględniająca pozycję klasy jest podstawą przyznania określonej ilości godzin na zajęcia programowe SOS.

2 Nauczyciel SOS ma prawo i obowiązek do: prowadzenia zajęć, uczestniczenia z klasą w rozgrywkach SOS, podnoszenia swoich kwalifikacji poprzez uczestniczenie w szkoleniach, otrzymywania wynagrodzenia za realizację zadań wynikających z Projektu SOS, reprezentowania Projektu SOS w kontaktach z przedstawicielami JST, prowadzenia szkoleń dla nauczycieli nie uczestniczących w Projekcie SOS, dbania o dobre relacje z dyrekcją szkoły, gronem pedagogicznym oraz rodzicami uczniów SOS

3 Nauczyciel SOS ma obowiązek: prowadzić zespół złożony z uczniów klasy w rozgrywkach MMP (I, II trener), prowadzić zajęcia dodatkowe SOS zgodnie z założeniami Projektu, raportować i dokumentować swoją pracę na platformie MAS, realizować założenia programowe SOS, uczestniczyć w akcjach i szkoleniach organizowanych w ramach Projektu SOS.

4 Realizacja zadań programowych SOS i aktywność Nauczyciela SOS podlega stałej kontroli oraz ocenie wynikającej z jego aktywności. Realizacja zadań programowych podlega kontroli i ocenie przez koordynatorów. Miarą aktywności nauczycieli jest udział uczniów w kadrach: wojewódzkich, regionalnych i polski oraz pełnienie funkcji trenera na różnych etapach.

5 Obowiązkowym rozwiązaniem jest prowadzenie całego szkolenia sportowego danej klasy przez jednego Nauczyciela SOS. Inne rozwiązania wymagają zgody Biura Projektu. Klasy sportowe i klasy mistrzostwa sportowego pracują w oparciu o Program MSiT opracowany przez PZPS, natomiast zajęcia programowe SOS realizowane są wg wytycznych opracowanych przez Biuro Projektu.

SZKOŁA SOS

- 1 Definicja Szkoły SOS
- 2 Prawa Szkoły SOS
- 3 Obowiązki Szkoły SOS
- 4 Klasa SOS
- 5 Grupa międzyoddziałowa SOS

1

Ad 1. Szkoła SOS jest podstawową jednostką organizacyjną Siatkarskich Ośrodków Szkolnych. W Projekcie SOS mogą uczestniczyć Szkoły Podstawowe i Ponadpodstawowe, z klasami sportowymi, klasami mistrzostwa sportowego, Szkoły Sportowe i Szkoły Mistrzostwa Sportowego. Szkoły Ponadpodstawowe mogą uczestniczyć w projekcie tylko na zasadach Ośrodka.

2

Prawem Szkoły SOS jest: organizacja zajęć szkoleniowych dla dzieci i młodzieży, korzystanie ze wsparcia otrzymanego w ramach realizacji Projektu SOS (pomoc dydaktyczne, sprzęt sportowy i treningowy) oraz posługiwanie się logotypami SOS. Szkoła z Programem SOS ma prawo zgłaszać klasy spełniające warunki rankingowe do udziału w testach kontrolnych przeprowadzanych przez koordynatorów wojewódzkich. Szkoła ma prawo do oceny przeprowadzonej przez Biuro Projektu w oparciu o ilość „aktywnych” klas w szkole.

3

Obowiązkiem szkoły SOS jest zapewnienie optymalnych warunków do szkolenia dzieci i młodzieży uczestniczących w Projekcie SOS, w tym uwzględnienie w planie szkoły terminów zajęć programowych SOS. Szkoła powinna umożliwić nauczycielom udział w konferencjach szkoleniowych realizowanych w ramach Projektu SOS. Szkoła z Programem SOS powinna posiadać w swojej strukturze klasy realizujące godziny dodatkowe SOS. Jeżeli w ciągu kolejnych 3 lat żadna z klas szkoły nie spełnia tego warunku, wówczas szkoła traci prawo udziału w Projekcie. SOS

4

Klasą SOS jest klasa sportowa piłki siatkowej w szkole z programem SOS wpisana na listę na platformie MAS i zgłoszona do testów rankingowych. Klasa oceniana jest poprzez wysokość potencjału poszczególnych uczniów oraz udział uczniów w rozgrywkach i kadrach.

5

Grupa międzyoddziałowa to grupa uczniów danej szkoły, na jednym poziomie edukacyjnym, której zajęcia programowe z piłki siatkowej zostały ujęte we wspólnym planie lekcji. W opisanym przypadku grupa międzyoddziałowa traktowana jest jak klasa SOS



SIATKARSKIE
OŚRODKI SZKOLNE



OŚRODEK SOS

- 1 Definicja Ośrodka SOS
- 2 Struktura Ośrodka SOS
- 3 Prawa Ośrodka SOS
- 4 Obowiązki Ośrodka SOS
- 5 Wiodący Ośrodek SOS

1 Ośrodek SOS jest pojęciem określającym zorganizowany ciąg szkolenia sportowego i edukacyjnego od minisiatkówki do juniora.

2 Ośrodek SOS tworzą szkoły podstawowe i ponadpodstawowa oraz współpracujący z nimi klub. Zadaniem Ośrodka SOS jest budowanie piramidy szkoleniowej od minisiatkówki do uczelni. Klub współpracujący ze szkołą nosi nazwę klubu patronackiego. Klub patronacki powinien zobowiązać się do umieszczania na strojach sportowych logo SOS.

3 Ośrodek S.O.S. jest traktowany jako rekomendowana baza szkoleniowa na drodze awansu sportowego ucznia. Posiada prawo posługiwania się nazwą „Ośrodek S.O.S.w mieście”.

4 Obowiązkiem Ośrodka SOS jest zapewnienie odpowiednich warunków szkoleniowych i realizacji Projektu SOS w poszczególnych kategoriach wiekowych na wszystkich poziomach edukacji. Dla kategorii młodzik, kadet, junior Ośrodek zobowiązany jest prowadzić szkolenie na poziomie każdej klasy w cyklu edukacji. Obowiązkiem Ośrodka SOS jest zapewnienie udziału dzieci i młodzieży w rozgrywkach Kinder + Sport oraz MMP. Głównym przeznaczeniem Ośrodków jest dążenie do realizowania szkolenia sportowego przez szkoły S.O.S., a rozgrywek przez kluby patronackie.

5 Koordynator regionalny może skierować do Biura SOS wnioski o nadanie nazwy „Wiodący Ośrodek SOS” Ośrodkowi wyróżniającemu się bardzo wysokim poziomem organizacyjno – szkoleniowym.

ZAŁOŻENIA SZKOLENIOWE

ZAŁOŻENIA SZKOLENIOWE

TRENING INDYWIDUALNY

TRENING GRUPOWY

AKCJE SZKOLENIOWE SOS

OCENA REALIZACJI ZADAŃ

SŁOWNIK POJĘĆ

ZAŁOŻENIA SZKOLENIOWE SOS

- 1 Inicjowanie szkolenia poprzez szkoły z Programem SOS
- 2 Realizacja „ścieżki szkoleniowej” poprzez Ośrodki SOS
- 3 Program treningu indywidualnego w ramach dodatkowych godzin
- 4 Realizacja programu motorycznego
- 5 Prowadzenie kadr U-16/17

1

Dążenie do możliwie najlepszych naborów do szkoły poprzez nabór do klas sportowych IV-VI poprzez akcję skautingową. Nabory do klas IV-VI mają za zadanie zachęcenie do uprawiania piłki siatkowej jak najszerszą grupę dzieci w wieku 10-13 lat, z których wyselekcjonowane w kolejnym etapie trafią do klas VII-VIII realizujących Projekt SOS.

2

Stworzenie „ścieżki szkoleniowej” edukacji możliwe jest poprzez system szkół realizujących Projekt SOS Współpraca szkół różnych szczebli oraz klubów daje możliwość awansu sportowego ucznia poprzez do innej szkoły SOS posiadającej wyższy potencjał szkoleniowy lub do SMS PZPS.

3

Trening indywidualny prowadzony jest w oparciu o pracę indywidualną z uczniem. Zwiększa on efektywność treningu Metodyka zajęć indywidualnych skierowana jest na pracę z uzdolnioną młodzieżą i ma na celu wykorzystanie ich potencjału.

4

Nauczyciele realizują program motoryczny dostosowany do możliwości uczniów. Program zawiera elementy stabilizacji, mobilizacji i zabezpieczenia przed urazami. Testy motoryczne prowadzone przez nauczycieli oraz koordynatorów weryfikują postęp uczniów w zakresie motoryki.

5

Zadaniem Projektu SOS jest wyselekcjonowanie i przygotowanie młodzieży do udziału w rozgrywkach w kategorii wiekowej U-16/17, Program szkolenia dostosowany jest do tworzenia i prowadzenia reprezentacji w w/w kategoriach wiekowych.

TRENING INDYWIDUALNY

- 1 Trening indywidualny - cele i założenia.
- 2 Charakterystyka pracy podczas treningu indywidualnego.
- 3 Organizacja zajęć indywidualnych
- 4 Dokumentowanie treningu indywidualnego.
- 5 Rozliczenie treningu indywidualnego.

1 Celem zajęć indywidualnych jest dopasowanie zadań do umiejętności ucznia (klas VII SP i wyżej) i przygotowanie go do efektywniejszej gry w zespole. adaniem treningu indywidualnego jest dodatkowa praca z uzdolnionym uczniem. Trening indywidualny realizowany jest w na obiektach szkoły z programem S.O.S. w jednostkach maksymalnie dwugodzinnych.

2 Charakter pracy indywidualnej wymaga zajęć w grupach 3-4 osobowych pozwalającej na skoncentrowanie się na jednym zawodniku wykonywującym dany element techniczny. Praca ta powinna być prowadzona metodycznie poprzez bazowanie na znanych elementach i stopniowe wprowadzanie nowych. Umieszczanie ćwiczeń w kontekście gry jest również podstawą pracy indywidualnej.

3 Godziny i charakter zajęć indywidualnych powinny być uzgodnione z Dyrektorem szkoły i umieszczone w planie lekcji szkoły. Wskazane jest planowanie zajęć indywidualnych przed lekcjami (po lekcjach w wypadku udziału skautów). Zajęcia indywidualne mają charakter dodatkowych zajęć lekcyjnych, a w przypadku szkół SMS mogą mieć charakter zajęć asystenckich.

4 Nauczyciel prowadzący zajęcia indywidualne zobowiązany jest do systematycznego raportowania swojej pracy na platformie MAS. Dokumentowanie treningu indywidualnego służy zbieraniu informacji o zawodniku oraz do weryfikacji pracy trenera. Zakres tematyczny zajęć indywidualnych proponowany jest przez platformę MAS. Stanowi on zestaw tematów proponowanych przez system planowania oraz specjalizacji zawodnika. Istnieje możliwość wpisywania własnych tematów lub dodawania swoich odpowiedzi. Dokumentowaniu podlegają zajęcia indywidualne.

5 Zajęcia indywidualne muszą być realizowane zgodnie z planem zajęć indywidualnych zamieszczonym na platformie MAS. Nie zrealizowane godziny, zgodnie z planem lekcyjnym muszą zostać przeprowadzone w danym okresie rozliczeniowym zgodnie z poniższymi normami i wpisane w dzienniku elektronicznym.

Przybliżona liczba godzin do zrealizowania w ramach przyznaných limitów

IŁOŚĆ DODATKOWYCH GODZIN TYGODNIOWO	2 godz.	2 godz.	2 godz.	2 godz.	2 godz.
Ilość dodatkowych do zrealizowania w okresie IX-XII	34	51	68	85	102
Ilość dodatkowych do zrealizowania w okresie I-VI	52	78	104	130	156



POLSKA
SIATKÓWKA



SIATKARSKIE
OSRODKI SZKOLNE



TRENING GRUPOWY KLAS V-VI

- 1 Trening grupowy, cele i założenia
- 2 Charakterystyka pracy treningu grupowego
- 3 Organizacja treningów grupowych
- 4 Dokumentowanie treningu grupowego
- 5 Rozliczanie treningu grupowego

1 Zadaniem treningu grupowego jest upowszechnienie i popularyzacja piłki siatkowej wśród dzieci. Celem zajęć grupowych jest dopasowanie zadań realizowanych przez uczniów z klas IV- VI poprzez wyrównanie poziomu ich umiejętności oraz przygotowanie ich do pracy w systemie klas sportowych. Trening grupowy realizowany jest w na obiektach szkoły z Programem SOS

2 Charakter pracy zespołowej wymaga zajęć w grupach pozwalających na realizację zadań Projektu dostosowanych do wieku, poziomu i umiejętności uczestników zajęć. Praca ta powinna być prowadzona metodycznie poprzez bazowanie na znanych elementach i stopniowe wprowadzanie nowych.

3 Prowadzenie dodatkowych godzin w formie zajęć grupowych uwzględnia wspólną pracę uczniów klas sportowych i uzdolnionych uczniów spoza szkoły – skautów, których udział ma dużo większe znaczenie niż w zajęciach indywidualnych.

4 Nauczyciel prowadzący zajęcia grupowe zobowiązany jest do systematycznego raportowania swojej pracy na platformie MAS. Dokumentowanie treningu grupowego służy zbieraniu informacji o predyspozycjach uczniów do uprawiania piłki siatkowej oraz do weryfikacji pracy trenera. Zakres tematyczny zajęć grupowych proponowany jest przez platformę MAS i stanowi zestaw proponowanych przez system tematów. Istnieje możliwość wpisywania własnych tematów lub dodawania swoich odpowiedzi. Dokumentowaniu podlegają zajęcia grupowe.

5 Zajęcia grupowe muszą być realizowane zgodnie z planem zajęć zamieszczonym na platformie MAS. Nie zrealizowane godziny, zgodnie z planem lekcyjnym muszą zostać przeprowadzone w danym okresie rozliczeniowym zgodnie z poniższymi normami.

ILOŚĆ DODATKOWYCH GODZIN TYGODNIOWO	2 godz.
Ilość dodatkowych do zrealizowania w okresie IX-XII	34
Ilość dodatkowych do zrealizowania w okresie I-VI	52

AKCJE SZKOLENIOWE

- 1 Cele i zadania młodzieżowych akcji szkoleniowych
- 2 Konsultacje, Kadry wojewódzkie i regionalne oraz Kamy SOS
- 3 Turnieje Talentów SOS.
- 4 Kadry U 16/17
- 5 Szkolenia nauczycieli i trenerów

1 Akcje szkoleniowe organizowane w ramach Projektu SOS stanowią proces selekcyjny do wyłonienia najzdolniejszej młodzieży, oraz tworzą podstawę naborów do szkół NLO SMS PZPS. Akcje szkoleniowe SOS oraz WZPS-ów uzupełniają się wzajemnie nie powodując nakładania się terminów.

2 Celem konsultacji wojewódzkich i regionalnych jest selekcja uzdolnionej młodzieży pod kątem utworzenia reprezentacji. Konsultacje organizowane są cyklicznie, zgodnie z ustalonym na dany rok kalendarzowy harmonogramem. Zadaniem konsultacji jest wyłonienie kadry uczestniczącej w rozgrywkach SOS takich jak Regionalny Turniej Talentów SOS oraz Ogólnopolski Turniej Talentów SOS. Konsultacje regionalne są najważniejszym etapem selekcji dzieci i młodzieży przed organizowanym Ogólnopolskim Turniejem Talentów oraz Kamy. Na Kamy zapraszana jest najbardziej uzdolniona młodzież pracująca pod kierunkiem wyselekcjonowanych przez Biuro SOS trenerów. Głównym a zarazem nadrzędnym celem jest indywidualna praca z dzieckiem, podnoszenie jego umiejętności oraz dalszy rozwój. Kamy organizowane są w ramach Programu Kadra Polski U16/17.

3 Turnieje Talentów SOS rozgrywane są na etapie Regionalnym i Ogólnopolskim. Uczestnikami jest wyselekcjonowana młodzież w trakcie konsultacji wojewódzkich i regionalnych. Regionalny Turniej Talentów SOS jest wieńczącym etapem przygotowań do Ogólnopolskiego Turnieju Talentów SOS rozgrywanego przed zakończeniem roku szkolnego. OTT jest najważniejszym wydarzeniem podsumowującym rok pracy Siatkarskich Ośrodków Szkolnych. Podczas Turnieju odbywa się uroczysta Gala, w trakcie której wręczane są „Gawelki”, stanowiące nagrodę za wkład wniesiony w rozwój Projektu SOS.

4 Program Kadra Polski U – 16/17 realizowany jest w ramach Projektu SOS. Celem prowadzonych zadań jest udział Reprezentacji Polski U-16/17 w docelowej imprezie – Mistrzostwach Europy. Trenerzy Kadr wybierani są głównie spośród trenerów pracujących w Projekcie SOS.

5 Jednym z głównych zadań programowych SOS jest prowadzenie szkoleń dla nauczycieli i trenerów SOS pracujących w różnych kategoriach wiekowych. Każdy z trenerów zobowiązany jest do cyklicznego udziału w szkoleniach organizowanych przez Biuro SOS. Zadaniem prowadzonych szkoleń jest wymiana doświadczeń, podnoszenie umiejętności, poznawanie nowych trendów szkoleniowych.

Zakres szkoleń organizowanych centralnie oraz przez Ośrodki i szkoły SOS

	ORGANIZATOR	ZASIĘG	GŁÓWNI WYKŁADOWCY	TEMATYKA	ILOŚĆ
1	Biuro SOS	Ogólnopolski	Trenerzy kadry Polski	Program szkolenia	1
2	Koordinator regionalny	Regionalny	Trenerzy Kadr Reg. oraz Ośrod. Reg.	Kadet / Junior	1
3	Koordinator wojewódzki	Wojewódzki	Trenerzy kadr Woj. oraz Ośrod. Woj.	Młodzik	1
4	Nauczyciel Wiodący	Miejski	Nauczyciele SOS	Minisiatkówka	1

Szkolenia współorganizują koordynatorzy odpowiedzialni za dany region (biuro, reg., woj., koord. Ośrodka, naucz. wiodący)

OCENA REALIZACJI ZADAŃ

- 1 Testy motoryczne oraz weryfikacyjne
- 2 Tabele punktowe
- 3 Dodatkowe punkty ucznia
- 4 Dodatkowe punkty trenera
- 5 Lista rankingowa

1

Testy motoryczne dla każdej klasy SOS przeprowadzane są dwa razy w roku (wrzesień, styczeń) przez Nauczyciela SOS i weryfikowane przez Koordynatora Wojewódzkiego. Wyniki testów wprowadzone na Platformę MAS przez Nauczyciela zatwierdza Koordynator Wojewódzki. Opis Zasad przeprowadzania testów stanowi załącznik nr 1 do niniejszego dokumentu.

2

Do analizy testów motorycznych dla każdej grupy wiekowej oraz płci stworzone są tabele punktowe na podstawie których określany jest Potencjał motoryczny ucznia. Tabela testów motorycznych wraz z opisem stanowi załącznik nr 2 i 3 do niniejszego dokumentu.

3

Do potencjału każdego ucznia doliczane są dodatkowe punkty wynikające z jego aktywności w roku szkolnym poprzedzającym przeprowadzane testy. Tabela dodatkowych punktów wraz z opisem stanowi załącznik nr 4 do niniejszego dokumentu.

4

Do potencjału klasy doliczane są dodatkowe punkty trenera wynikające z aktywności jego oraz prowadzonej grupy w roku szkolnym poprzedzającym przeprowadzane testy. Tabela dodatkowych punktów wraz z opisem stanowi załącznik nr 5 do niniejszego dokumentu.

5

Lista rankingowa tworzona jest dla wszystkich klas przystępujących do rankingu. Sumą punktów klasy, zawierająca wyniki przeprowadzonych i zweryfikowanych dla danej klasy testów motorycznych, punktów dodatkowych uczniów oraz punktów dodatkowych trenera, decyduje o miejscu na liście rankingowej. Miejsce na liście rankingowej decyduje o ilości przyznanych godzin na realizację Projektu SOS a tym samym o przysługującym Nauczycielowi SOS wynagrodzeniu. Tabela z Zakresem punktów rankingowych dla klas SOS wraz z opisem stanowi załącznik nr 6 do niniejszego dokumentu.

SPOSÓB PRZEPROWADZENIA TESTÓW WERYFIKACYJNYCH

- 1 Stanowiska do testów weryfikacyjnych
- 2 Pomiar wysokości ciała
- 3 Pomiary skoków i rzutów piłką lekarską
- 4 Pomiar biegu po kopercie
- 5 „Bip test”

1 Stanowiska do testów powinny być przygotowane wg. instrukcji przeprowadzania testów. Szczegółowe zasady przeprowadzenia testów opisane są w zakładce na MAS: MONITORING – Testy.

2 Pomiaru wysokości zawodnika będącego bez obuwia dokonuje koordynator wojewódzki w obecności nauczyciela z użyciem przyrządu do tego przeznaczonego. Podczas pomiaru następuje weryfikacja uczniów. Wynik zapisywany jest w metrach z dokładnością do dwóch miejsc po przecinku.

3 Weryfikacja wyniku skoków i rzutów polega na sprawdzeniu pomiarów uzyskanych przez ucznia dających punkt. Do przeprowadzenia weryfikacji skoku w dal i rzutu piłką lekarską należy na podłożu nakleić znacznik w odległości dającej punkt. Przy pomiarze wyskoku dosiężnego odległość do pierwszego listka powinna być ustawiona jako wysokości dająca punkt (bez listków niższych). Wszelkich pomiarów dokonuje się z należytą starannością.

4 Weryfikacja wyniku pomiaru biegu po kopercie oraz Bip-testu polega na sprawdzeniu pomiarów uzyskanych przez ucznia dających punkt.

5 Weryfikacja wyniku pomiaru biegu po kopercie oraz Bip-testu polega na sprawdzeniu pomiarów uzyskanych przez ucznia dających punkt.

POMIAR WZROSTU

POMIAR SKOKU W DAL
POMIAR WYSOKU
POMIAR DOSIĘŻNEGO

RZUT PIŁKĄ
LEKARSKĄ 2 KG.

KOPERTA

BIP - TEST

TABELE PUNKTOWE DLA WZROSTU UCZNIÓW

- 1 Tabela punktowa dla wzrostu dziewcząt i chłopców
- 2 Preferowane wartości wzrostowe
- 3 Obliczanie wieku
- 4 Zasada punktowania pomiaru wzrostu
- 5 Punkty za wzrost a potencjał ucznia

1

Przedstawione w tabeli wartości zostały obliczone na podstawie aktualnych siatek centylowych określających dynamikę wzrostu dzieci i młodzieży populacji polskiej. Uwzględniono również wieloletnie pomiary dokonywane przez nauczycieli SOS Wartości wzrostu odpowiadające 2 punktom w tabeli osiąga ok. 50% populacji dziewcząt i chłopców.

2

Wartości wzrostu, które odpowiadają punktom „5” i „6” są traktowane jako wartości poszukiwane w modelu siatkarza, gdzie wzrost odgrywa dominującą rolę.

PKT / WIEK	DZIEWCZĘTA			
	6 pkt	5 pkt	3 pkt	2 pkt
11	163	159	151	147
12	170	166	158	154
13	175	171	163	159
14	178	174	166	162
15	180	176	168	164
+16	181	177	169	165
17/19	182	178	170	166

PKT / WIEK	CHŁOPCY			
	6 pkt	5 pkt	3 pkt	2 pkt
11	162	158	150	146
12	168	164	156	152
13	176	172	164	160
14	184	180	172	168
15	190	186	178	174
+16	194	190	182	178
17/19	196	192	184	180

3

Określenie wieku ucznia ustala się na podstawie roku urodzenia. Wg przykładu uczeń urodzony w 2004 roku będzie miał w roku 2018 (2018-2004) 14 lat bez względu na miesiąc urodzenia.

4

Wartości wzrostu w rubrykach określają najniższą wartość za którą przyznawana jest określona ilość punktów. Przedział zostaje określony od wartości w danej rubryce do wartości w rubryce poprzedzającej, np. dziewczęta 11 lat otrzymują „5” pkt za wzrost od 159 cm. do 162 cm.

5

Punkty za wzrost stanowią bazę dla wyliczenia potencjału ucznia. Pomiar powyżej górnej wartości wzrostu (za 6 pkt) nie jest punktowany dodatkowo.

TABELE PUNKTOWE DLA NORM I TESTÓW

- 1 Tabela norm i testów
- 2 Zasady wykonania pomiarów i prób
- 3 Wskaźnik Rohrera
- 4 Pomiar „bip testu”
- 5 Rzut piłka lekarską

1

Obliczanie potencjału dotyczy dzieci i młodzieży od 11 do 17 lat. Wyniki testów dla wieku 18/19 lat oceniane są według norm dla wieku 17 lat. Na potencjał motoryczny składają się normy, które określają potencjał wyjściowy ucznia oraz testy, ukierunkowane na cechy motoryczne preferowane w siatkówce. Testy powinny być przeprowadzane w miesiącach: wrzesień, styczeń, czerwiec i wpisywane na platformie w zakładce „Wyniki testów”. Na bazie tych wyników program dokonuje przeliczenia wyników na punkty widoczne w zakładce „Potencjał ucznia i klasy”.

Tabela norm i testów składających się na potencjał motoryczny

Wiek	Normy				Testy							
	Wskaźnik Rohera		Bio test		Skok w dal z miejsca		Wysok doiężny		Rzut piłką lekarską 2kg		Koperta	
	dziew.	chłopc	dziew.	chłopc	dziew.	chłopc	dziew.	chłopc	dziew.	chłopc	dziew.	chłopc
11	1,20	1,15	5	6	1,70	1,75	2,30	2,35	3,5	4,5	16,5	16,0
12	1,17	1,14	6	7	1,90	2,00	2,45	2,50	5,0	6	16	15,5
13	1,15	1,13	7	8	2,00	2,20	2,60	2,65	6,5	7,5	15,5	15
14	1,14	1,14	8	9	2,05	2,35	2,75	2,80	8	9,5	15	14,5
15	1,13	1,15	8	9	2,10	2,45	2,85	2,95	9	11	14,5	14
+16	1,12	1,18	8	9	2,15	2,55	2,90	3,05	10	12,5	14	13,5
17/19	1,11	1,2	9	10	2,20	2,60	2,95	3,14	11	14	13,5	13

2

Ocena potencjału motorycznego odbywa się na zasadzie zero-jedynkowej. Należy osiągnąć wskazaną normę lub uzyskać określony wynik w testach, aby uzyskać punkt. Bardzo ważna jest prawidłowe i rzetelne wykonanie testów, dlatego należy dokładnie zapoznać się z instrukcją znajdującą się na stronie MAS.

3

Wskaźnik Rohrera, antropometryczny Jest to jeden ze wskaźników wagowo-wzrostowych charakteryzujących stopień smukłości (lub masywności) budowy ciała człowieka. Obliczenia dokonuje się według formuły: $w. R. = (masa\ ciała\ [g] \times 100) / (wysokość\ ciała\ [cm])^3$

DODATKOWE PUNKTY UCZNIĄ

- 1 Tabela dodatkowych punktów dla ucznia
- 2 Punkty uczniów kierowane do nauczycieli
- 3 Zasada sumowania punktów w tabeli
- 4 Warunki otrzymania punktu
- 5 Aktualizacja wpisów

- 1 Tabela uwzględnia punkty uzyskane przez ucznia na różnych poziomach szkolenia. Dodatkowe punkty są przyznawane uczniom wpisanym na listę danej klasy, jak również skautom. Do otrzymania punktów wystarczy jednorazowy udział w danej akcji.

Tabela dodatkowych punktów dla uczniów

Finały Polski ZG SZS	Finały Polski ZG SZS	MVP	Pkt
1	1	3	
1-3 m. Finał ZG SZS	Finał wojewódzki	Ćwierćfinały	1
	Finał ogólnopolski	Półfinały	2
		Finały	3
max. 1 pkt	max. 2 pkt	max. 2 pkt	

- 2 Udział ucznia w kadrach wojewódzkich, regionalnych i polski punktowana jest dla nauczyciela. Punkty te dodawane są weryfikowane podczas kolejnego wpisu.

- 3 Dodatkowe punkty ucznia wynikają z sumowania najlepszych wyników poszczególnych kolumn. Jeżeli uczeń uczestniczy w wielu akcjach umieszczonych w danej kolumnie, to zalicza mu się tylko udział w jednej akcji najwyższej punktowanej, np. jeżeli uczeń gra w półfinałach i finałach MMP, to zalicza mu się tylko jeden wynik 3 pkt.

- 4 Uczeń może otrzymać punkty za udział w danych akcjach tylko wówczas, gdy bierze w nich czynny udział, a nie gdy otrzymał powołanie i nie uczestniczył w akcji. Udział w Kadrze Polski, to udział w zgrupowaniach KP, a udział w Reprezentacji Polski, to udział w oficjalnym meczu międzynarodowym.

- 5 Dodatkowe punkty uzyskane przez ucznia w poprzednim roku wpływają na ogólny potencjał klasy. Punkty ucznia pozostają przy nim przez 1 rok szkolny (od września do sierpnia). Punkty uzyskane za odpowiednie akcje w piłce plażowej są uznawane.

PUNKTY TRENERA DOLICZANE DO POTENCJAŁU KLASY

- 1 Zasady przyznawania punktów
- 2 Aktualizacja wpisów
- 3 Zasady liczenia punktów
- 4 Nauczyciel wiodący
- 5 Nauczyciel wychowawca ucznia przechodzącego do SMS PZPS

1 Punkty dla trenera stanowią wykładnię jego efektów w szkoleniu młodzieży oraz zaangażowania w pełnienie funkcji trenera kadr wojewódzkich, regionalnych i Kadry Polski. Dodatkowe punkty nauczyciele otrzymują również za pełnienie funkcji nauczyciela Wiodącego szkoły oraz za przekazanie ucznia do SMS PZPS.

2 Do potencjału zaliczane są wydarzenia występujące obecnie lub mające miejsce w ciągu ostatnich 12 miesięcy od daty dokonywania wpisu. Np. jeżeli wpis dokonywany jest 15 stycznia, to dane wydarzenie powinno mieć miejsce od 16 stycznia roku poprzedniego.

Tabela norm i testów składających się na potencjał motoryczny

Punkty dla trenera za awans ucznia	Pkt.	Punkty dla trenera za pełnione funkcje*	Pkt.
1		2	
Udział w OOM, RTNO, RTT	1	I trener Kadry Wojewódzkiej rocznika	2
Udział w OTNO, OTT, Kadra Polski (kampy)	2	I trener Kadry Regionalnej rocznika	4
Udział w meczach reprezentacji Polski	3	I trener Kadry Polski rocznika	6

*II trener kadry punktowany jest o I poziom niżej, a asystent o II poziom niżej. Tak więc, tylko asystent KP dostaje 2 punkty

3 W danej kolumnie (1 lub 2) bierze się pod uwagę tylko wydarzenie najwyższej punktowane, np. jeżeli nauczyciel pełni funkcje zarówno trenera kadry wojewódzkiej jak i regionalnej, to zalicza się tylko punkty za kadrę regionalną lub gdy uczeń rozegrał mecze w kadrze wojewódzkiej i regionalnej, to zalicza się tylko punkty za kadrę regionalną.

4 Do potencjału klasy doliczane są dodatkowe punkty przyznawane za pełnienie funkcji nauczyciela wiodącego szkoły lub ośrodka. Zasada przyznawania punktów jest analogiczna jak w punkcie 2. Suma przyznanych punktów zależy od ilości nauczycieli w danej szkole otrzymujących wynagrodzenie za godziny dodatkowe SOS (tak więc nauczyciel wiodący SP, SPP lub Ośrodka może otrzymać max. 4 pkt).

5 Punkty za przejście zawodnika do SMS PZPS otrzymuje nauczyciel z Programu SOS, którego wkład w wyszkolenie zawodnika został najwyższej oceniony. Nauczyciel otrzymuje 3 punkty do czasu nauki zawodnika w NL SMS PZPS.

ZAKRES PUNKTÓW RANKINGOWYCH

- 1 Struktura listy rankingowej
- 2 Zróżnicowanie zakresu przydziału godzin
- 3 Realizacja zajęć przez klasy V i VI
- 4 Limity klas w grupach
- 5 Aktualizowanie list rankingowych

1 Lista rankingowa podzielona jest na 4 grupy uwzględniające poziomy rozgrywkowe (minisiatkówka, młodzik, kadet oraz junior). Przedstawiona tabela dotyczy jednej płci (dziewcząt lub chłopców).

Zakresy punktów rankingowych dla klas SOS dziewczęta / chłopcy

Kategoria I Minisiatkówka kl. V-VI SP			Kategoria II Młodzik kl. VII-VIII SP			Kategoria III Kadet kl. I-II SPP			Kategoria IV Junior kl. III-IV SPP		
Raking klas	Ilość zajęć	Suma zł	Raking klas	Ilość zajęć	Suma zł	Raking klas	Ilość zajęć	Suma zł	Raking klas	Ilość zajęć	Suma zł
									1-6	6	1800
						1-10	5	1500	7-12	5	1500
			1-40	4	1200	11-20	4	1200	13-18	4	1200
			41-80	3	900	21-30	3	900			
1-120	2 x tyg.	600	81-120	2	600						

* 1 zajęcia trwają 45 min.

2 Każda kategoria rozgrywkowa posiada zróżnicowany zakres przydziału godzin. Wynagrodzenie za przepracowaną godzinę lekcyjną jest jednakowe dla wszystkich kategorii wiekowych.

3 Kategoria „Minisiatkówka” nie jest zróżnicowana pod względem przydziału godzin.

4 Zmniejszający się limit klas w poszczególnych kategoriach rozgrywkowych wynika z działań selekcyjnych na poszczególnych etapach.

5 Dwukrotne aktualizowanie listy w ciągu roku ma za zadanie weryfikację aktywności klas w kierunku pozyskiwania uczniów i podniesienia ich poziomu sportowego. Do dnia 20 września i 20 stycznia wyniki prób i testów powinny być wprowadzone przez koordynatorów wojewódzkich na platformę MAS.

SŁOWNIK PODSTAWOWYCH POJĘĆ

„Ścieżka rozwoju” zawodnika

jest to ścieżka edukacyjno-szkoleniowa ucznia uwzględniająca kolejne cykle jego rozwoju od minisiatkówki do uczelni, poprzez współpracę szkolno-klubową.

Warunki rankingowe

warunki jakie trzeba spełnić, aby wpisać klasę na listę rankingową, wg której przydzielane się godziny dodatkowe dla klasy to uzyskania 30 pkt potencjału klasy oraz prowadzenia przez i zespołu klubowego opartego na tej grupie.

Klasa rankingowa

jest to klasa umieszczona na liście rankingowej.

Punkty rankingowe

są to punkty jakie uzyskuje klasa lub grupa po dodaniu punktów za potencjał oraz punktów dodatkowych uzyskanych przez uczniów oraz trenera.

Awans sportowy zawodnika

jest to przesunięcie uzdolnionego ucznia do grupy o większych umiejętnościach, w ramach Ośrodka lub między Ośrodkami, w celu stworzenia lepszych warunków do jego rozwoju.

Grupa szkoleniowa

jest to grupa stworzona z dwóch klas w ramach kategorii młodzika, kadeta i juniora lub z klas równoległych realizujących wspólny program szkoleniowy.

Piramida szkoleniowa

jest to budowanie szerokiej podstawy zabezpieczającej dobre nabory poprzez Akademię, następnie skauting, a w wypadku Ośrodków podpisywanie umów z innymi szkołami.

Skaut

jest to uczeń innej szkoły systematycznie uczęszczający na zajęcia indywidualne (minimum 2 razy w tygodniu).

Klub patronacki

jest to klub, który ma podpisaną umowę ze szkołą na wspólną realizację programu szkoleniowego w oparciu o program SOS.